



**Feistritzwerke**

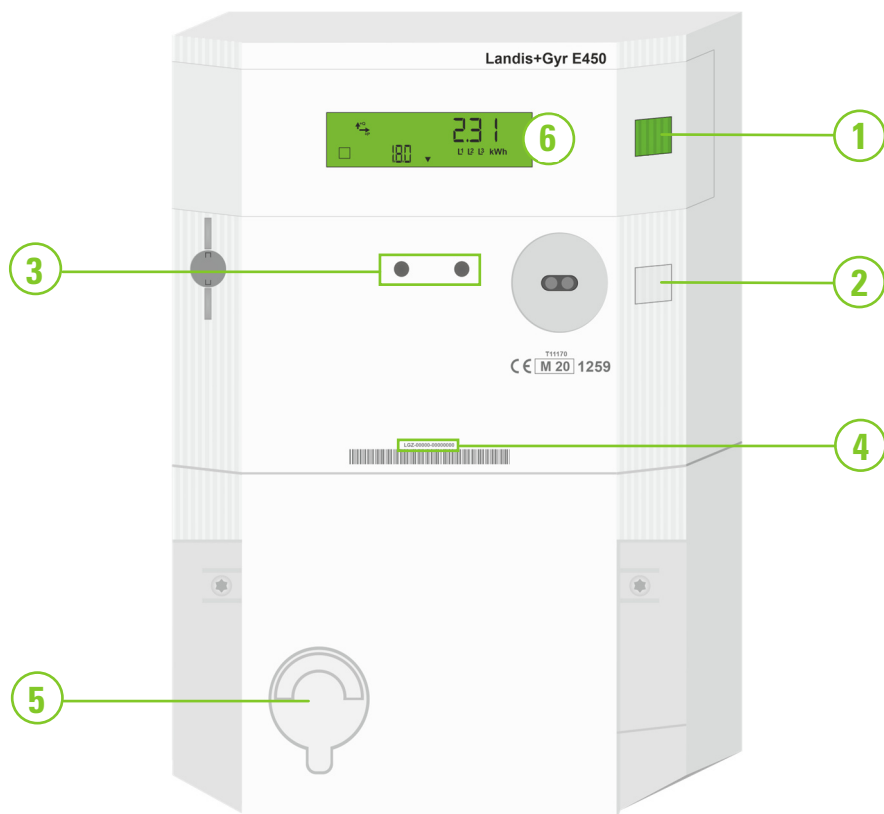
# Bedienungsanleitung Smart Meter

Type Landis ZMXi310

Type Landis ZCXi110

## Bedienungsanleitung Smart Meter

Type Landis ZMXi310, Landis ZCXi110



### 1 Druck-Taste-Anzeige

Dient dem Durchschalten der einzelnen Anzeigen auf dem Display.

### 2 Druck-Taste-Einschaltung

Im Modus „Einschaltbereit“ dient diese Druck-Taste für die Einschaltung der Kundenanlage, dazu muss der Taster länger als 2 Sekunden gedrückt werden. Beim Loslassen der Taste erfolgt der Schaltvorgang.

### 3 Leuchtdioden

Diese Dioden blinken entsprechend dem Energieverbrauch. Je schneller der Blinkrhythmus ist, umso mehr Energie wird verbraucht. Findet kein Energieverbrauch statt leuchten die Leuchtdioden nicht.

### 4 Zählernummer

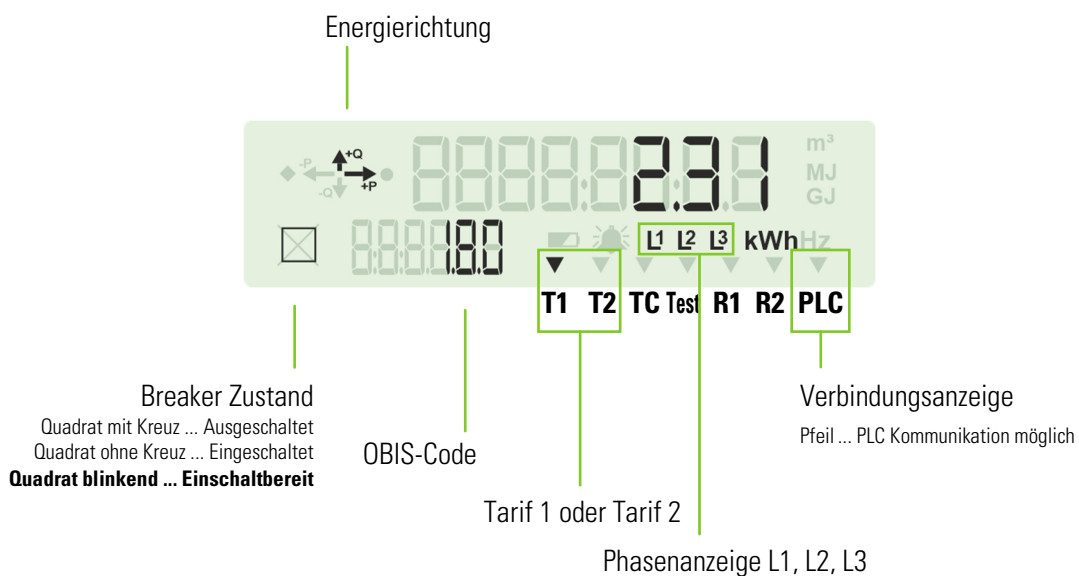
Seriennummer des Gerätes

## 5 Kundenschnittstelle

Diese befindet sich unterhalb des Deckels. Über diesen Anschluss kann für Zähler in der Konfiguration IMS und IME die Kundenschnittstelle angebunden werden. Diese muss jedoch zuvor für die Nutzung freigeschaltet werden. Genauere Informationen finden Sie unter [www.feistritzwerke.at](http://www.feistritzwerke.at).




## 6 Display

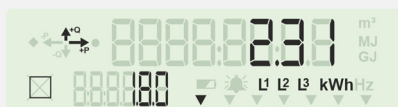
Auf dem Display sind unterschiedliche Anzeigen zum Verbrauch, Bezug, Strom, Spannung und der Parametrierung ersichtlich.



## Anzeigefunktionen

Das Display befindet sich standardmäßig im Ruhezustand und rolliert alle zehn Sekunden. Wenn der Benutzer die Druck-Taste-Anzeige (1) drückt, wechselt die Anzeige in den manuellen Umschaltmodus.

	<p><b>Ruhezustand</b> Anzeige wechselt alle zehn Sekunden</p>
	<p><b>Normalmodus</b> Ein Druck auf die Druck-Taste-Anzeige schaltet die Rollierung des Displays aus und zeigt das erste Menü an.</p>
	<p>Durch kurzes Drücken (kürzer als 2 Sekunden) wird der nächste Menüpunkt angezeigt.</p>
<p>Std DATA    Standard-Daten Mid DATA    Erweiterte-Daten Prof ILE    Lastprofile</p>	



### Erweiterter Modus

Wenn ein Menüpunkt ausgesucht wurde und die Druck-Taste länger als 2 Sekunden betätigt wird, wechselt man in den erweiterten Modus.



In diesem Modus kann der Benutzer durch erneutes kurzes betätigen der Druck-Taste (kürzer als 2 Sekunden) zwischen den angezeigten Daten wechseln.

## Displayanzeige

### Type ZMXi310 (Drehstromzähler)

OBIS-Code	Beschreibung
0.9.1	Uhrzeit
0.9.2	Datum
F.F	Fehlercode
C.13.1	Konfigurationstyp (IME, IMS, DSZ)
1.6.0	Maximumskala Lieferung (+P)
2.6.0	Maximumskala Bezug (-P)
1.8.0	<b>Wirkenergie Lieferung* (+A) Gesamt</b>
1.8.1	Wirkenergie Lieferung* (+A) Tarif 1
1.8.2	Wirkenergie Lieferung* (+A) Tarif 2
2.8.0	<b>Wirkenergie Bezug** (-A) Gesamt</b>
2.8.1	Wirkenergie Bezug** (-A) Tarif 1
2.8.2	Wirkenergie Bezug** (-A) Tarif 2
3.8.0	Blindenergie Lieferung* (+R) Gesamt
3.8.1	Blindenergie Lieferung* (+R) Tarif 1
3.8.2	Blindenergie Lieferung* (+R) Tarif 2
4.8.0	Blindenergie Bezug** (-R) Gesamt
4.8.1	Blindenergie Bezug** (-R) Tarif 1
4.8.2	Blindenergie Bezug** (-R) Tarif 2

### Type ZCXi110 (Wechselstromzähler)

OBIS-Code	Beschreibung
0.9.1	Uhrzeit
0.9.2	Datum
F.F	Fehlercode
C.13.1	Konfigurationstyp (IME, IMS, DSZ)
1.8.0	<b>Wirkenergie Lieferung* (+A) Gesamt</b>
1.8.1	Wirkenergie Lieferung* (+A) Tarif 1
1.8.2	Wirkenergie Lieferung* (+A) Tarif 2
2.8.0	<b>Wirkenergie Bezug** (-A) Gesamt</b>
2.8.1	Wirkenergie Bezug** (-A) Tarif 1
2.8.2	Wirkenergie Bezug** (-A) Tarif 2

\*) Lieferung ... Energieversorger liefert an KundInnen

\*\*) Bezug ... KundInnen liefert an Energieversorger