



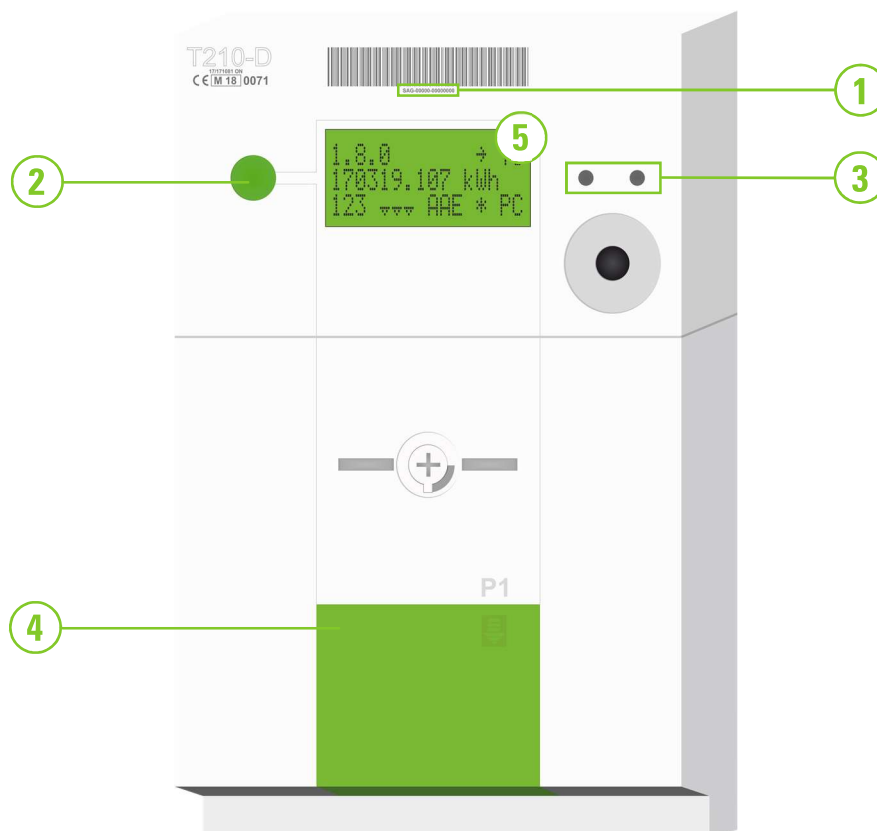
Feistritzwerke

Bedienungsanleitung Smart Meter

Type Sagemcom T210-D
Type Sagemcom S210

Bedienungsanleitung Smart Meter

Type Sagemcom T210-D, Type Sagemcom S210



1 Zählernummer

Seriennummer des Gerätes

2 Druck-Taste

Dient dem Durchschalten der einzelnen Anzeigen auf dem Display. Im Modus „Einschaltbereit“ dient dieser auch für die Einschaltung der Kundenanlage.

3 Leuchtdioden

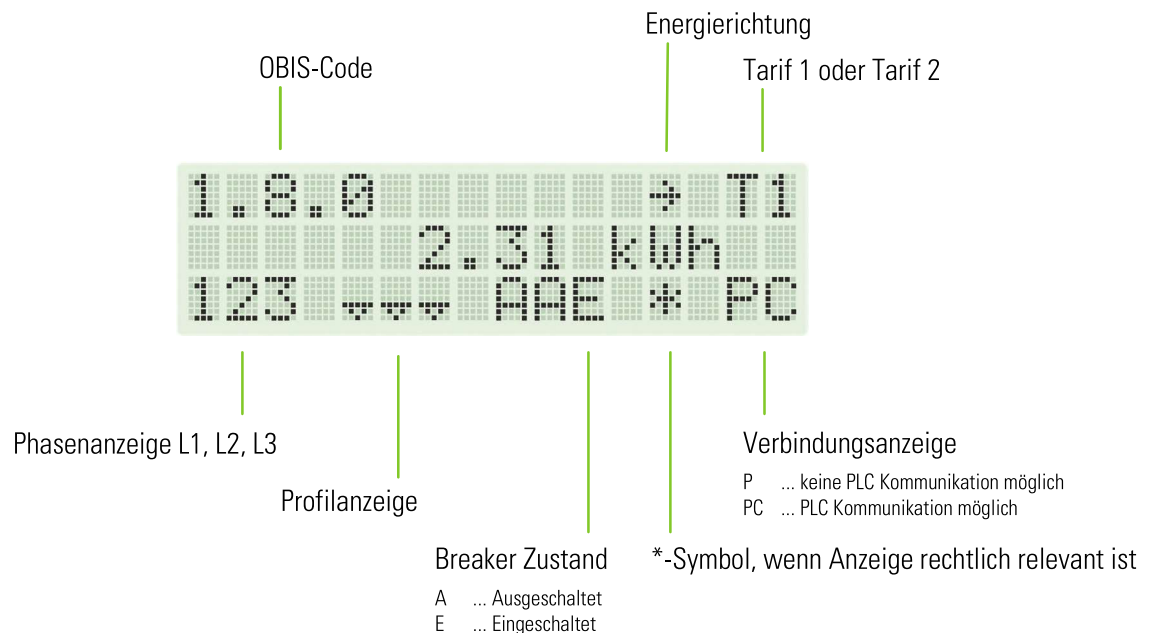
Im Modus „Einschaltbereit“ leuchten die Leuchtdioden dauerhaft. Diese Dioden blinken entsprechend dem Energieverbrauch. Je schneller der Blinkrhythmus ist, umso mehr Energie wird verbraucht.

4 Kundenschnittstelle

Diese befindet sich unterhalb des grünen (T210) bzw. des grauen (S210) Deckels. Über diesen Anschluss kann für Zähler in der Konfiguration IMS und IME die Kundenschnittstelle angebunden werden. Diese muss jedoch zuvor für die Nutzung freigeschaltet werden. Genauere Informationen finden Sie unter www.feistritzwerke.at.

5 Display

Auf dem Display sind unterschiedliche Anzeigen zum Verbrauch, Bezug, Strom, Spannung und der Parametrierung ersichtlich.



Anzeigefunktionen

Das Display befindet sich standardmäßig im Ruhezustand und rolliert alle fünf Sekunden. Wenn der Benutzer die Druck-Taste (2) drückt, wechselt die Anzeige in den manuellen Umschaltmodus.

```
1.8.0 → T1
2.31 kWh
123 → AAE * PC
```

Ruhezustand

Anzeige wechselt alle fünf Sekunden

```
1*Std-Anzeige
2.Erw-Anzeige
123 → AAE * PC
```

Normalmodus

Ein Druck auf die Druck-Taste schaltet die Rollierung des Displays aus und zeigt das erste Menü an.

```
2*Erw-Anzeige
3.Rückstellungen
123 → AAE * PC
```

Durch kurzes Drücken (kürzer als 2 Sekunden) wird der nächste Menüpunkt angezeigt.

```
1.8.0 → T1
2.31 kWh
123 → AAE * PC
```

Erweiterter Modus

Wenn ein Menüpunkt ausgesucht wurde und die Druck-Taste länger betätigt wird (zwischen 2 und 5 Sekunden), wechselt man in den erweiterten Modus.

```

1.8.1      → T1
      1.23 kWh
123      AAE * PC
  
```

In diesem Modus kann der Benutzer durch erneutes kurzes betätigen der Druck-Taste (kürzer als 2 Sekunden) zwischen den angezeigten Daten wechseln.

Displayanzeige

Type T210-D (Drehstromzähler)		Type S210 (Wechselstromzähler)	
OBIS-Code	Beschreibung	OBIS-Code	Beschreibung
0.9.1	Uhrzeit	0.9.1	Uhrzeit
0.9.2	Datum	0.9.2	Datum
F.F	Fehlercode	F.F	Fehlercode
96.13.0	Konfigurationstyp (IME, IMS, DSZ)	96.13.0	Konfigurationstyp (IME, IMS, DSZ)
1.6.0	Maximumskala Lieferung (+P)	1.8.0	Wirkenergie Lieferung* (+A) Gesamt
2.6.0	Maximumskala Bezug (-P)	1.8.1	Wirkenergie Lieferung* (+A) Tarif 1
1.8.0	Wirkenergie Lieferung* (+A) Gesamt	1.8.2	Wirkenergie Lieferung* (+A) Tarif 2
1.8.1	Wirkenergie Lieferung* (+A) Tarif 1	2.8.0	Wirkenergie Bezug** (-A) Gesamt
1.8.2	Wirkenergie Lieferung* (+A) Tarif 2	2.8.1	Wirkenergie Bezug** (-A) Tarif 1
2.8.0	Wirkenergie Bezug** (-A) Gesamt	2.8.2	Wirkenergie Bezug** (-A) Tarif 2
2.8.1	Wirkenergie Bezug** (-A) Tarif 1		
2.8.2	Wirkenergie Bezug** (-A) Tarif 2		
3.8.0	Blindenergie Lieferung* (+R) Gesamt		
3.8.1	Blindenergie Lieferung* (+R) Tarif 1		
3.8.2	Blindenergie Lieferung* (+R) Tarif 2		
4.8.0	Blindenergie Bezug** (-R) Gesamt		
4.8.1	Blindenergie Bezug** (-R) Tarif 1		
4.8.2	Blindenergie Bezug** (-R) Tarif 2		

*) Lieferung ... Energieversorger liefert an KundInnen

***) Bezug ... KundInnen liefert an Energieversorger